

Chorégraphe: **Simone RIZZO**  
Scénographe Numérique: **Caillou Michaëli VARLET**  
Création Sonore: **Jérôme HOFFMANN**  
Régie Vidéo&son, Plateau, Lumière: **Caillou Michaëli VARLET**  
Costumière: **Corrine RUIZ**

# "MIWA"

Pièce chorégraphique pour 4 danseurs  
Durée approximative: 55'  
Création 2019



CONTACT TECHNIQUE RÉGIE GÉNÉRALE

TEL: 06.14.88.44.85

MAIL: [CAILLOU.MV@GMAIL.COM](mailto:CAILLOU.MV@GMAIL.COM)



# Fiche Technique De Tournée

---





# Sommaire

1	ANNEXÉE AU CONTRAT DE CESSION ACCUEIL COMPAGNIE
2	PLATEAU
5	DÉCOR
6	SONORISATION
7	VIDÉOPROJECTION
8	LUMIÈRE
9	STUDIO RÉPÉTITION LOGES ET CATERING



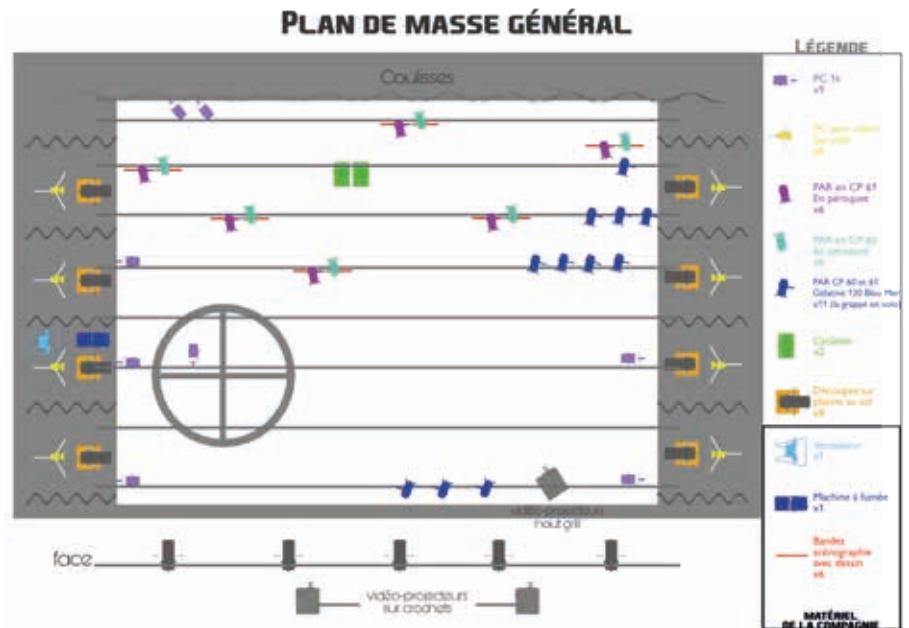


# ANNEXÉE AU CONTRAT DE CESSION

Un pré-montage son, lumière, plateau est indispensable avant l'arrivée de la Compagnie à J-2.

Le plan de feux adapté réalisé par Caillou Michael VARLET à partir de vos documents techniques est présenté ci-contre.

Une version plus grande est disponible en fin de ce rapport partie lumière.



## ACCUEIL COMPAGNIE

### Un transport du décor:

1 utilitaire RENAULT,  
12m<sup>3</sup>

Dans le cas d'une représentation prévue en:

Soirée: notre camion arrivera à 14h00 la veille du spectacle.

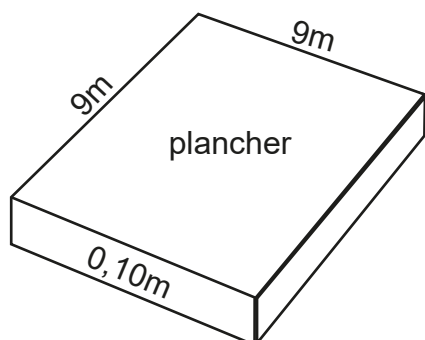
Matinée: notre camion arrivera l'avant-veille au soir.

Dans tous les cas, le théâtre s'engage à organiser un parking sécurisé et gratuit pour la durée de notre séjour à proximité du théâtre ou de l'hôtel.

## Aire de jeu:

- **Ouverture du cadre de scène et entre pendrillons à l'italienne:**  
9m minimum impossible en dessous
- **Profondeur du bord de scène au rideau de fond:**  
9m minimum
- **Hauteur sous perches:**  
4m minimum
- **Nécessité de dégagements en coulisses et à l'arrière scène pour les positionnements de tous les accessoires et costumes.**
- **Hauteur de scène/ 1er rang:**  
0,80m maximum
- **Aire de jeu en tapis blanc FIXE:**  
10m d'ouverture  
10m de profondeur

## Aménagements fournis par le théâtre:



### Aménagement de la salle:

- **Le plateau et les coulisses seront constitués d'un plancher de danse souple :**  
De 9m d'ouverture minimum  
De 9m de profondeur  
De 0,10m d'épaisseur minimum



- **Salle mur à mur:**  
13m d'ouverture minimum.
- **En cas de découverte sur les murs latéraux:**  
il faudra également prévoir un pendrillonnage noir à l'allemande.
- **1 fond noir sur la dernière perche.**
- **Minimum de 10 pendrillons noirs:**  
de 1,2m x 5m  
(soit 5 rues minimum côté cour et côté jardin)
- **Un tapis de danse blanc, propre, en bon état:**  
Correspondant à l'aire de jeu:  
soit 9 lès de 1,50m de large sur 9m de profondeur.  
Dans la mesure du possible, le sens du tapis blanc est souhaité FACE / LOINTAIN.  
L'aire de jeu en tapis blanc sera cadrée à la face, au lointain, à jardin et cour par des lès de tapis noir.



Les éclairages de sécurité scéniques devront être atténués si besoin ; sans fuite sur le tapis blanc IMPERATIVEMENT/VIDEO

ATTENTION PRESENCE DE FUMEE DANS LE SPECTACLE

### *Conditions de la salle:*

- **Boîte noire à l'italienne la plus propre possible**
- Le plateau et les coulisses seront nettoyés et lavés avant chaque filage et représentation
- **Température sur scène dès montage:**  
21°C
- Afin d'éviter tout courant d'air au plateau, les systèmes d'extraction d'air, climatisation et chauffage pulsé seront éteints ou atténués pendant les balances, filages et représentations

## *Matériel:*

- **Pinces pour accrocher les pendrillons.**
- **7 frises noires + celle du cadre de scène.**
- **1 grande table pour la régie.**
- **Câblage DMX.**

## *Equipe:*

- **1 technicien plateau.**
  - **1 technicien lumière.**
  - **1 technicien son.**
- 

## *Dispositif de passage coulisses:*

- **Passage nécessaire entièrement libre:**  
De minimum de 0,70m entre le mur et les lumières en coulisses.
- **Loges en sortie de plateau:**  
En fond de salle entièrement libre.
- **Passage arrière scène:**  
Derrière rideau de fond.
- **1 rideau d'avant-scène fermé à l'entrée public.**

## *Matériel pour coulisses:*

- **2 portants pour costumes.**
- **Lumières coulisses et arrière scène.**
- **Petits miroirs en coulisses.**
- **Table à repasser et fer à repasser.**



*Le décor est constitué des éléments suivants:*

- **1 ventilateur de sol**
- **1 machine à fumée**
- **1 Crinoline de métal sur roulettes**
- **1 Tapis blanc de scène (idéal : 10 x 10m)**



Arrière Bâche



Avant Bâche

- 6 rouleaux de bâches imprimées en noir et blanc dans une dimension chacune équivalente : de 1m de largeur sur 6m de hauteur

**Ignifugation :  
certificat à l'appui**

- **1 lustre de lumière de 30 lasers relié avec une seule arrivée DMX sur notre Dimmer**



Test 3D scénographie cercle laser

Le régisseur son du théâtre prendra en charge l'ensemble du pré-montage à partir d'un plan général adapté, en collaboration avec le régisseur son de la compagnie. Il sera également présent aux filages et pendant les représentations.

La régie son sera impérativement **positionnée en salle, centrée**:  
soit en haut des gradins, soit au milieu de la salle.  
La jauge sera adaptée à la demande.

Dans tous les cas, la régie son sera installée à **une distance inférieure à 30m par rapport au bord de la scène**

## *Le théâtre fournira:*

- **2HP fond plateau.**
- **2HP bord plateau.**
- **1 SUB.**
- Si le plateau le permet, la diffusion du son est optimale avec une façade stéréo en fond de plateau (en hauteur) les 2 autres HP (moins puissants) en bord plateau (hauteur aussi). La diffusion se fait en stéréo (hp fond et bord plateau même signal)
- **Amplificateurs, processeurs et câblage correspondant.**
- **Système d'intercommunication** entre les régies plateau jardin et cour, son et lumière (pas de talkie walkie)  
2 postes casques.
- **Console son, 2 entrées stéréo** (une principale/un back up)

## *La compagnie fournira:*

- **2 ordinateurs MAC BOOK AIR:**  
positionnés en régie son et lumière IMPERATIVEMENT :  
connectés à la table de mixage  
(synchro son/vidéo/lumière)  
Le son est simplement une sortie stéréo.
- **VIA CARTE SON:**  
Propre à chaque ordinateur.  
Deux sorties Jack chacune.
- Si possible, rajouter une entrée mini-Jack pour les répétitions.

La régie vidéo sera impérativement positionnée en régie SON :  
Les longueurs de câble RJ45 ne pouvant excéder 50m, il est impératif de placer la régie SON en fonction de cette contrainte.

*Le théâtre fournira:*

- **Les lignes directes d'électricité nécessaire au câblage des VIDEO PROJECTEURS.**
- **Les lignes DMX.**

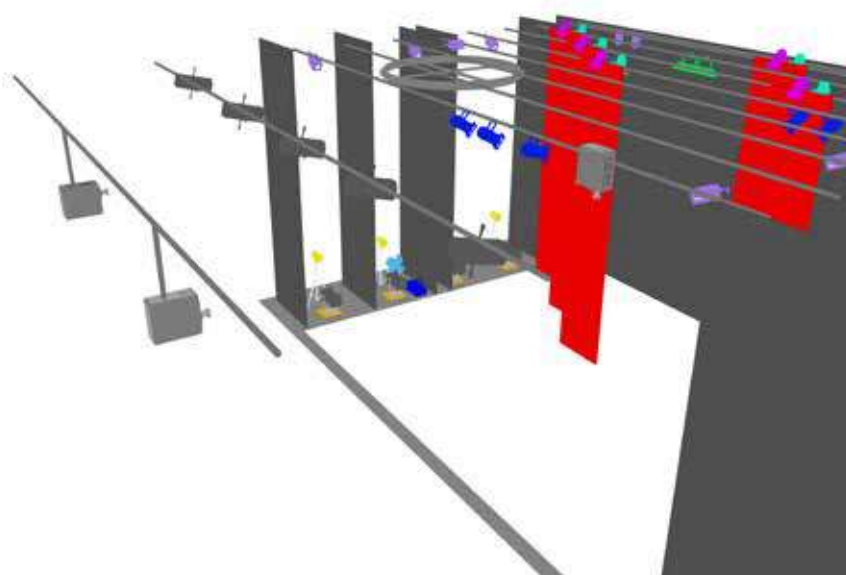
*La compagnie fournira l'ensemble du matériel :*

- **1 VP 4000 Lumens :**  
Positionné à la face côté cour.  
Inclinaison bord plateau (piqué) sur la première perche.  
Vissé sur panier métallique  
Equipé d'une lyre  
Suspendu par un ou 2 crochets Juliat.  
Equipé d'un shutter contrôlé en DMX du pupitre lumière.
- **La longueur de câble nécessaire au câblage.**
- **Câbles RJ45.**
- **3 shutters DMX.**
- **2 VP 5000 Lumens:**  
Avec crochets.  
Equipés d'un shutter.  
Positionné en salle sur perche.
- **Emetteurs / récepteurs HDMI.**



Prévoir un passage à cour pour les câbles Merci de préciser vos aménagements

Schéma 3D  
Placement Vidéo-projecteurs  
en salle



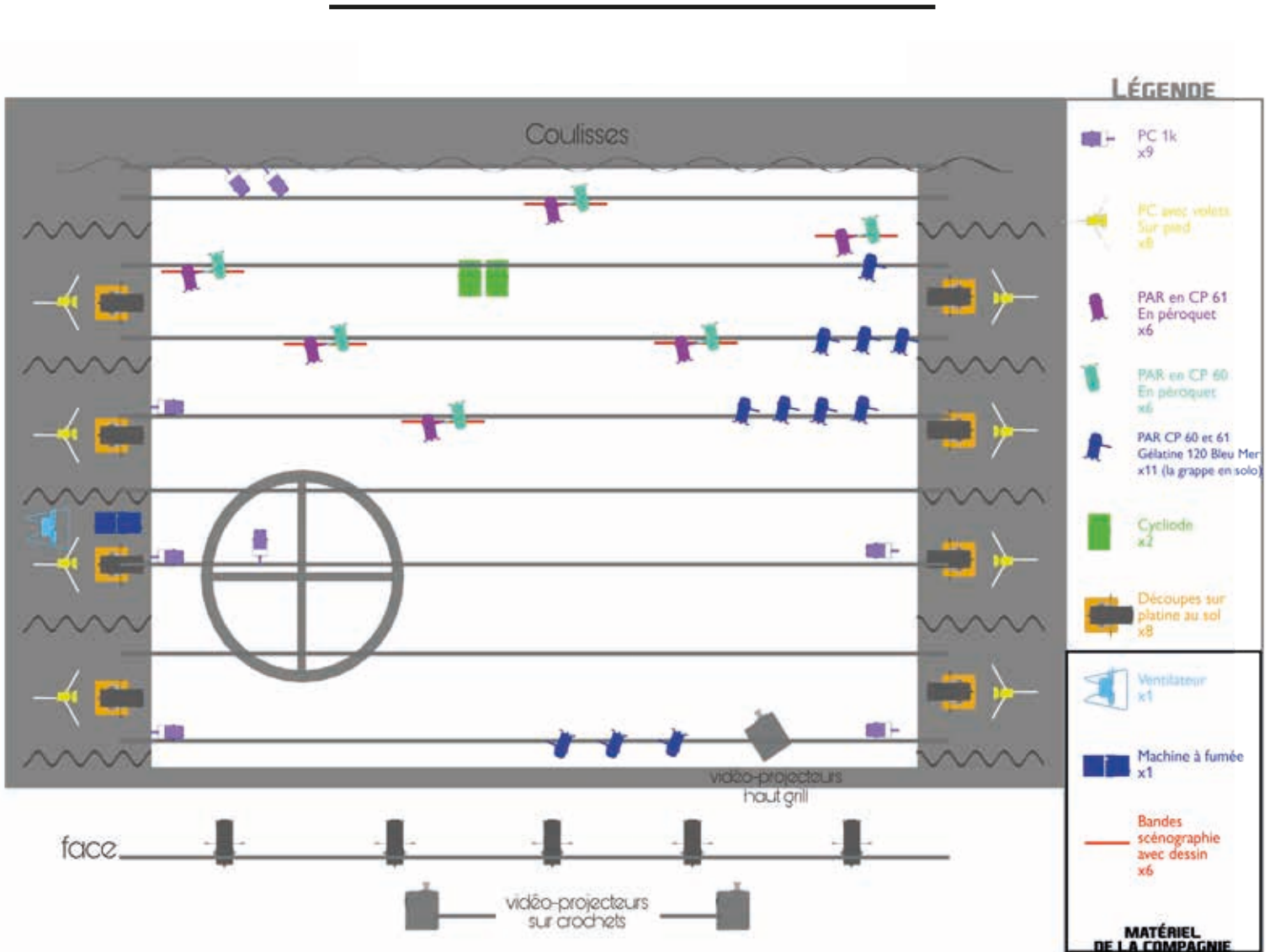
La régie lumière ne pourra en aucun cas être positionnée derrière des vitres fermées.

Les lumières sont contrôlées par des ordinateurs de la compagnie via une interface USB-DMX.

Elle sera de préférence attenante à la régie son.

L'ensemble des projecteurs sera mis en place avant notre arrivée :

Le plan de feux adapté (au 1/50e et côté) réalisé à partir de vos documents techniques ce trouve ci-dessous.



*Le théâtre fournira:*

Hauteur des réglages :  
4m minimum, 7m idéal.

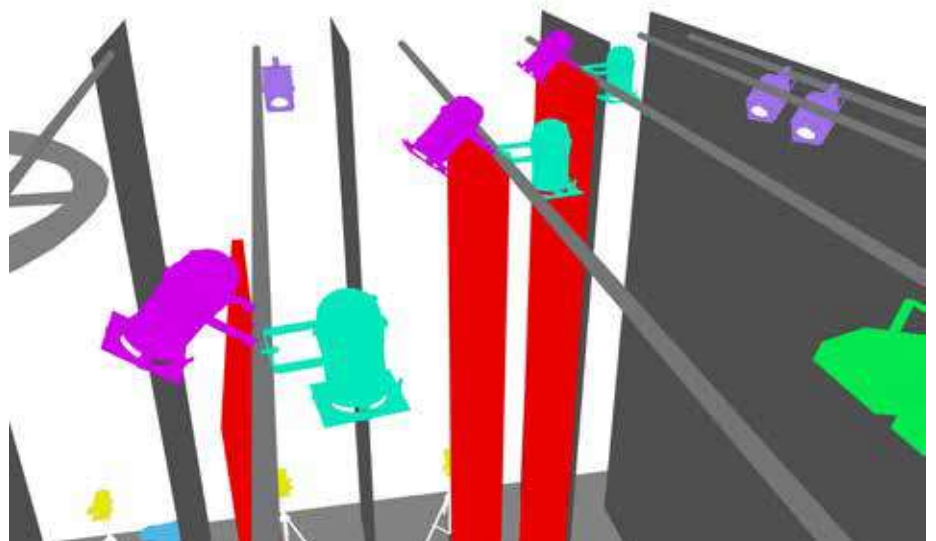
- **FACE :**  
5 Découpes 614 ( filtres :L201)  
2 PC 1 kw (120)
- **8 découpes 613 sur platine:**  
1 découpe par rue
- **8 PC 1 Kw avec coupe flux:**  
correcteur L201  
sur pieds; hauteur 1 m
- **15 PARS 64 (120 +119)**
- **12 PARS 64**
- **1 PC 1 kw**  
en douche à avant-scène jardin
- **CONTRES : 2 PC 1kw (L174 + 114)**
- **2 cycliodes (L201)**
- **Filtres fournis par le théâtre :**  
201 , 120, 119, 174, 114, diffuseur strié, 241, 170

*La compagnie fournira l'ensemble du matériel :*

- **1 VP de 4000 lumens:**  
Avec son système d'accroches.
- **2 VP de 5000 lumens:**  
Avec son système d'accroches.
- **1 machine à fumée.**
- **1 ventilateur au sol.**
- **Système de suspension pour VP:**  
Avec Poulies.  
Avec Driss.
- **6 bâches scénographiques:**  
Sous perche.
- **15 Kg de Carboglace.**
- **Bac de 15 L (grande poubelle)**



Schéma 3D  
Projecteurs en perroquet



## **Merci de prévoir le jour du spectacle un studio de répétition ou d'échauffement:**

Dimensions idéales 8m x 6m.  
Equipé d'un tapis de danse  
ou d'un plancher de danse (pas de carrelage).

## LOGES ET CATERING

Dans le cas de représentations multiples dans la même journée ou sur plusieurs jours, l'organisateur s'engage à **prendre en charge le lavage, séchage et repassage des costumes** entre chaque représentation.

Tout autre horaire de représentation donnera lieu à un nouvel aménagement de planning. Le théâtre s'engage à fournir un planning détaillé du personnel mis à disposition.

### **Prévoir des loges chauffées:**

Pour 4 danseurs

Equipées de miroirs, de portants, de chaises et de sanitaires :  
WC + douches à proximité des loges.

**Le théâtre fournira 5 grandes serviettes de bains.**

### Catering:

*Le théâtre fournira:*

- **Des bouteilles d'eau minérale.**
- **Du café et du thé:**  
A volonté dès notre arrivée.
- **3 bouteilles de pur jus de fruit.**
- **Des biscuits**
- **Des fruits secs**
- **Des fruits frais**
- **Du chocolat lait et noir**  
à partir de 9h le jour du spectacle

Si le théâtre s'engage à fournir les repas du midi et du soir, il devra prévoir 1 repas sans lait de vache (sans crème, sans beurre, sans fromage de vache)



PLANNING A – Représentation à 9h45:

Date	Horaire	A réaliser	Plateau	Vidéo	Son	Lumière
J-2		<b>Prémontage plateau :</b> pendrions, frises, tapis blanc <b>Montage Son</b> <b>Prémontage lumière :</b> filtrée et repérée sur feuille de patch <b>Préparation coulisses</b> clean coulisses  Le tout selon plan adapté	2			
J-1	9h-13h	<b>Déchargement Fin montage plateau :</b> scénographie Montage des VP sur perche et fond de salle + shutter + câblage Réglage VP sur perche et fond de salle Réglages lasers Clean coulisses	2	1	1	
	14h-16h	Réglages lumières Clean coulisses	1			
		Repassage des costumes 1h30	1 habilleuse /costumière			
	16h30 - 23h00	Plateau prêt pour les danseurs. Derniers Réglages (Sols) Calage Placement + FILAGE TUTTI	5	1	1	2
Jour-J	7h30 - 9h30	Echauffement danseur, Marquage, Placement, Derniers réglages	5	1		
	9h30	Entrée public	1		1	1
	10h30	Représentation 55'	1		1	1
	13h30	Démontage matériel compagnie	2	1	1	1

PLANNING B – Représentation à 14h30:

Date	Horaire	A réaliser	Plateau	Vidéo	Son	Lumière
J-2		<b>Prémontage plateau :</b> pendrions, frises, tapis blanc <b>Montage Son</b> <b>Prémontage lumière :</b> filtrée et repérée sur feuille de patch <b>Préparation coulisses</b> clean coulisses  Le tout selon plan adapté	2			
J-1	9h-13h	<b>Déchargement Fin montage plateau :</b> scénographie Montage des VP sur perche et fond de salle + shutter + câblage Réglage VP sur perche et fond de salle Réglages lasers Clean coulisses	2	1	1	
	14h-16h	Réglages lumières Clean coulisses	1			
		Repassage des costumes 1h30	1 habilleuse /costumière			
	16h30 23h00	Plateau prêt pour les danseurs. Derniers Réglages (Sols) Calage Placement + FILAGE TUTTI	5	1	1	2
Jour-J	9h-13h	Répétition compagnie + Balayage et lavage plateau Fin Montage lumière + Réglages (Sols)+ clean des câbles en coulisses Calage son Filage tutti	5	1	1	2
	14h	Entrée public	1			
	14h30	Représentation 55'	1		1	1
	16h30	Démontage matériel compagnie en priorité et chargement	2	1	1	1

PLANNING C– Représentation à 19h00:

Date	Horaire	A réaliser	Plateau	Vidéo	Son	Lumière
J-2		<b>Prémontage plateau :</b> pendrions, frises, tapis blanc <b>Montage Son</b> <b>Prémontage lumière :</b> filtrée et repérée sur feuille de patch <b>Préparation coulisses</b> clean coulisses  Le tout selon plan adapté	2			
J-1	9h-13h	<b>Déchargement Fin montage plateau :</b> scénographie Montage des VP sur perche et fond de salle + shutter + câblage Réglage VP sur perche et fond de salle Réglages lasers Clean coulisses	2	1	1	
	14h-16h	Réglages lumières Clean coulisses	1			
		Repassage des costumes 1h30	1 habilleuse /costumière			
	16h30 - 23h00	Plateau prêt pour les danseurs. Derniers Réglages (Sols) Calage Placement + FILAGE TUTTI	5	1	1	2
Jour-J	9h00 - 13h00	Echauffement danseur, Marquage, Placement, Derniers réglages	5	1		
	14h-17h	Fin Montage lumière + Réglages (Sols)+ clean des câbles en coulisses Repassage des costumes 1h30 Calage son Filage tutti				
	18h45	Entrée public	1			
	19h00	Représentation 55'	1		1	1
	21h00	Démontage matériel compagnie	2	1	1	1

# “MIWA”

Pièce chorégraphique pour 4 danseurs

Durée approximative: 55'

Création 2019